

240223



TEL: +0086-0755-23987110

Http: www.twotrees3d.com

E-mail: service@twotrees3d.com

Facebook: <https://www.facebook.com/twotrees3d>

Address: Room 402, Building 11, No.9 Qilin Road, Nankeng Community,
Bantian Street, Longgang District, Shenzhen, Guangdong, China, 518000



SK1 3D PRINTER

700
MM/S

Max Printing
Speed

20000
MM/S²

Max
Acceleration

300
°C

Nozzle
Temperature

256*256*256
MM

Printing Size



RoHS



Note: The picture is for reference only, the actual product shall prevail

A LETTER TO A CLIENT

Dear Customer:

Thank you for choosing our brand.

We have always been customer-oriented, continuous innovation, the pursuit of excellence, so that everyone can have a rich experience in the use of the process.

I hope you enjoy your time with the two trees.

If you have any questions, please feel free to contact our customer service of each purchase platform.

Other contact channels are:

Website: www.twotrees3d.com

After-sales Email: service@twotrees3d.com

Consultation Email: info@twotrees3d.com

We will contact you within 24 hours.

Wish you a happy life!

The Two Trees team

MATTERS NEEDING ATTENTION

1. After unpacking, please remove the corresponding fixation of XYZ axis according to the instructions to avoid damage caused by forced movement of the machine.
2. Confirm whether the voltage gear of the machine is matched before starting the machine to avoid damage to the machine power supply due to the mismatch of voltage gear.
3. The printer has 110VAC / 230VAC and other high voltage power interfaces. Do not use any other power cord other than the one provided. Use approved power cords and sockets to ensure power cords are not damaged.
4. Do not place the printer in a large vibration or other unstable environment, the machine shake will affect the printer print quality. It is recommended to place it in a well-ventilated and low-dust environment to avoid over-heating of the machine.
5. Risk of scalding: Do not touch the nozzle and hot bed when the printer is working to prevent high temperature scalding. After printing, timely using the residual temperature of the nozzle to clean the consumables up on the nozzle with the help of tools, and do not touch the nozzle with your hands directly during cleaning to prevent scalding.
6. When the machine is running, please stay away from the parts in operation, and avoid poking your fingers or other objects into the inside of the running printer to prevent injury.
7. Adult supervision: ensure that children do not have access to the machine, so as not to cause personal accidents.
8. Do regular product maintenance: regularly in the case of power failure, use dry cloth to clean the printer body, wipe dust and bonded printing materials, please lubricate and maintain the guide rail regularly.
9. In case of emergency, please turn off the power directly.

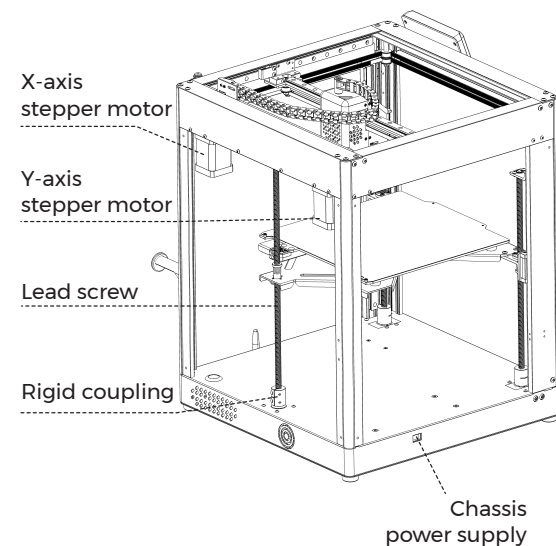
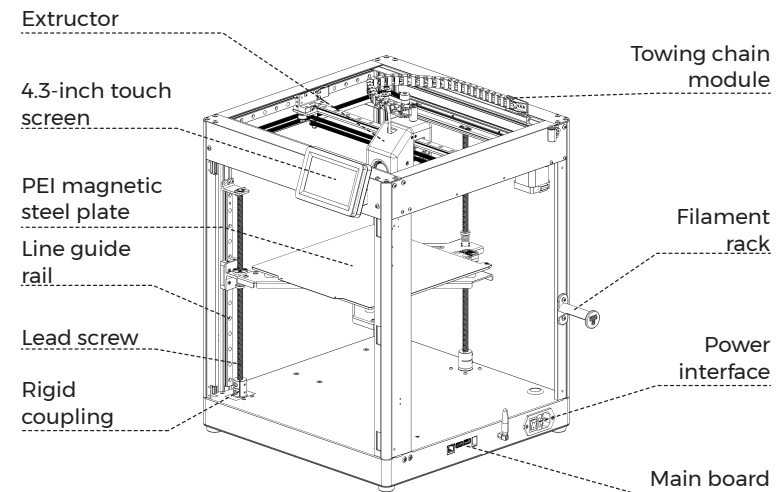
CATALOGUE

About your printer	01
Function definition	02
Machine parameters	03
Accessories list	04
Removal of limits	05
The machine assembly	06

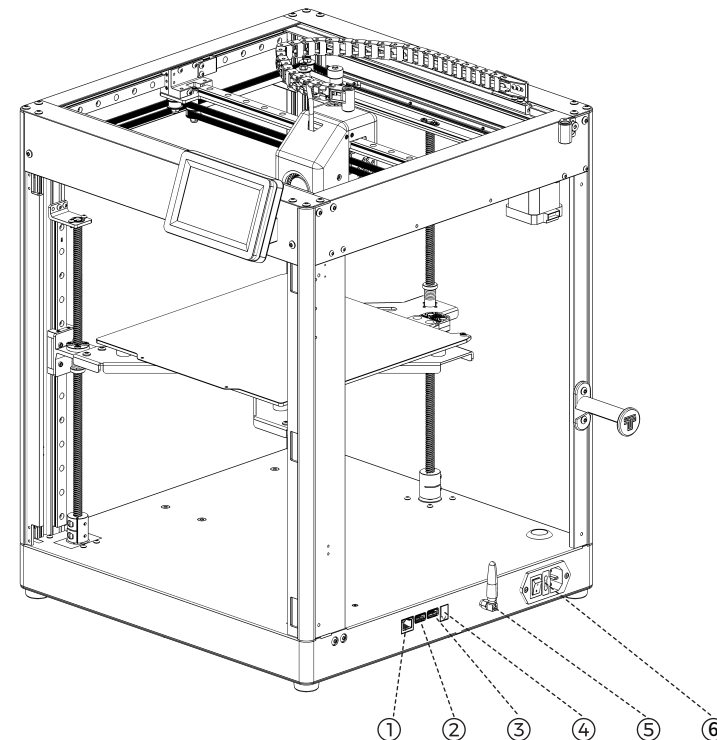
Kind Tips

After the filament exits the extrusion head, it is recommended that you cut off the unfolded part of the filament to prevent deformation of the filament from affecting the feeding of the filament. Thank you for your understanding!

ABOUT YOUR PRINTER



FUNCTION DEFINITION



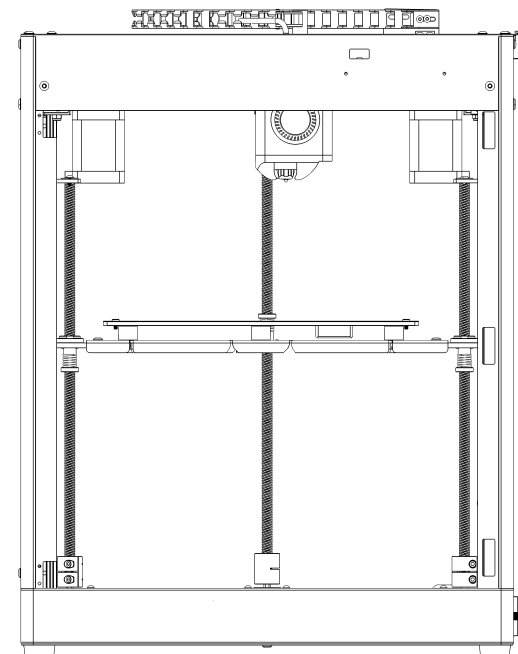
Serial number	Interface	Function definition
①	Internet Interface	Ethernet port for network cable connection
②	USB3.0 Interface	Connect USB flash drive Connect wireless card Connect PC
③	USB2.0 Interface	Connect USB flash drive Connect wireless card Connect PC
④	Screen Interface	Used to expand other screen sizes, RJ11 type interface
⑤	WiFi antenna	Receive 2.4GHz WiFi signal
⑥	Power Interface	Connect AC power supply

MACHINE PARAMETERS

Model :SK1	Motion structure :Core XY
Color: Black	Printing mode: USB / LAN / Wifi-2.4G HZ
Nozzle Number :1	Display screen: 4.3-inch IPS capacitive touch color screen (480*272)
Print size :256x256x256mm	Firmware type :Klipper Open source
Printing accuracy :±0.1mm	Filament :PLA \ PETG \ ABS \ ASA \ TPU \ PC \ UltraPA
XY axis accuracy :0.0025mm	Nozzle diameter: 0.4mm
Z-axis accuracy :0.0025mm	Filament diameter: 1.75mm
Maximum speed :700mm/s	Slicing software :Ultimaker Cura, Prusaslicer, Lycheeslicer, Simplify3D, etc
Maximum acceleration :20000mm/s	Print file format: G-code
Software language: Chinese \ English \ Spanish \ German \ French \ Russian \	Supported system :MacOS\Windows\Linux
Nozzle temperature (Max.) : 300 ℃	Hot bed temperature (Max.) : 100 ℃
Power parameters: 230V/110V 350W	Working environment: Temperature: 5-40 ℃; Humidity: 20-60% RH
Best working environment :20 ℃-40 ℃	

03

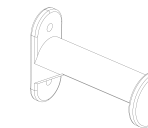
ACCESSORIES LIST



MachineX1



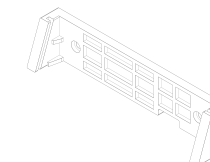
Accessory box X1



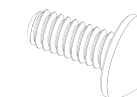
Filament rackX1



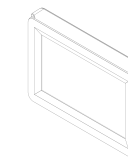
Half round head screw
M3*6X2



Screen holder X1



Half round head screw
M4*8X2



Screen X1

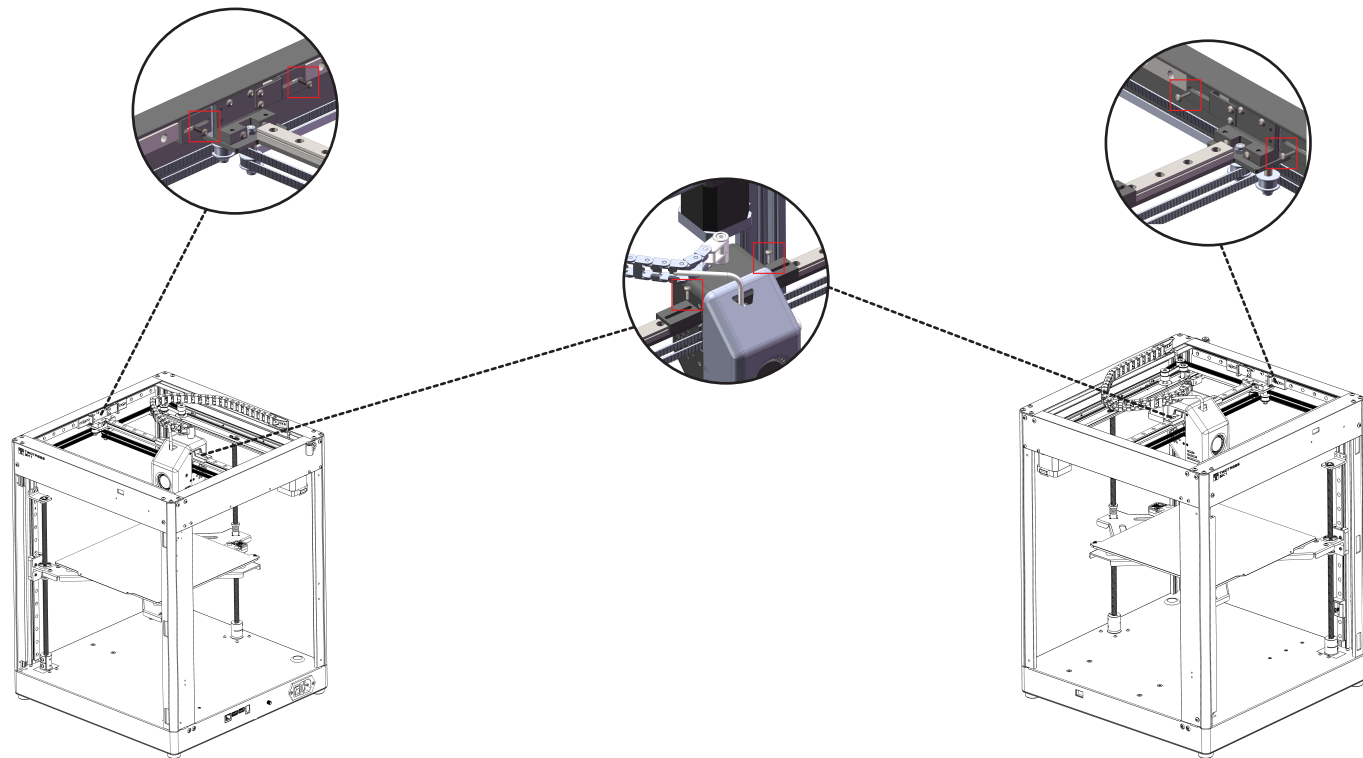


WiFi antenna

EN

04

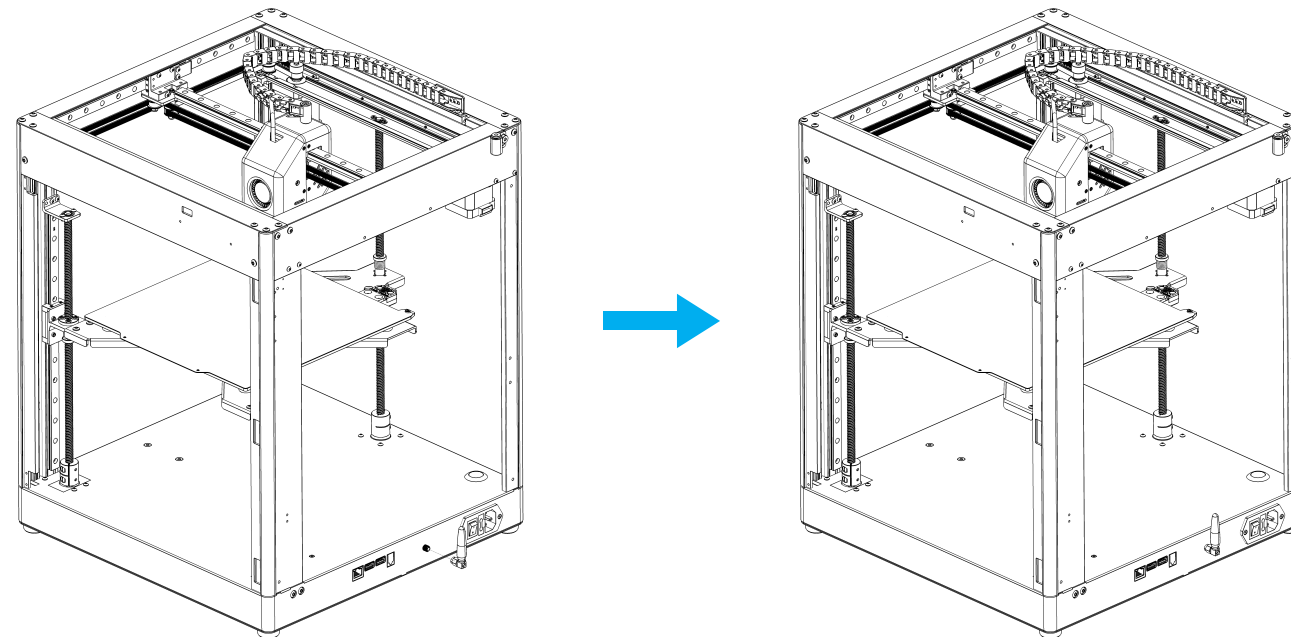
REMOVING THE LIMIT SWITCH BLOCK OF XY LINEAR GUIDE



05

THE MACHINE ASSAEMBLE

1. Install WiFi antenna



EN

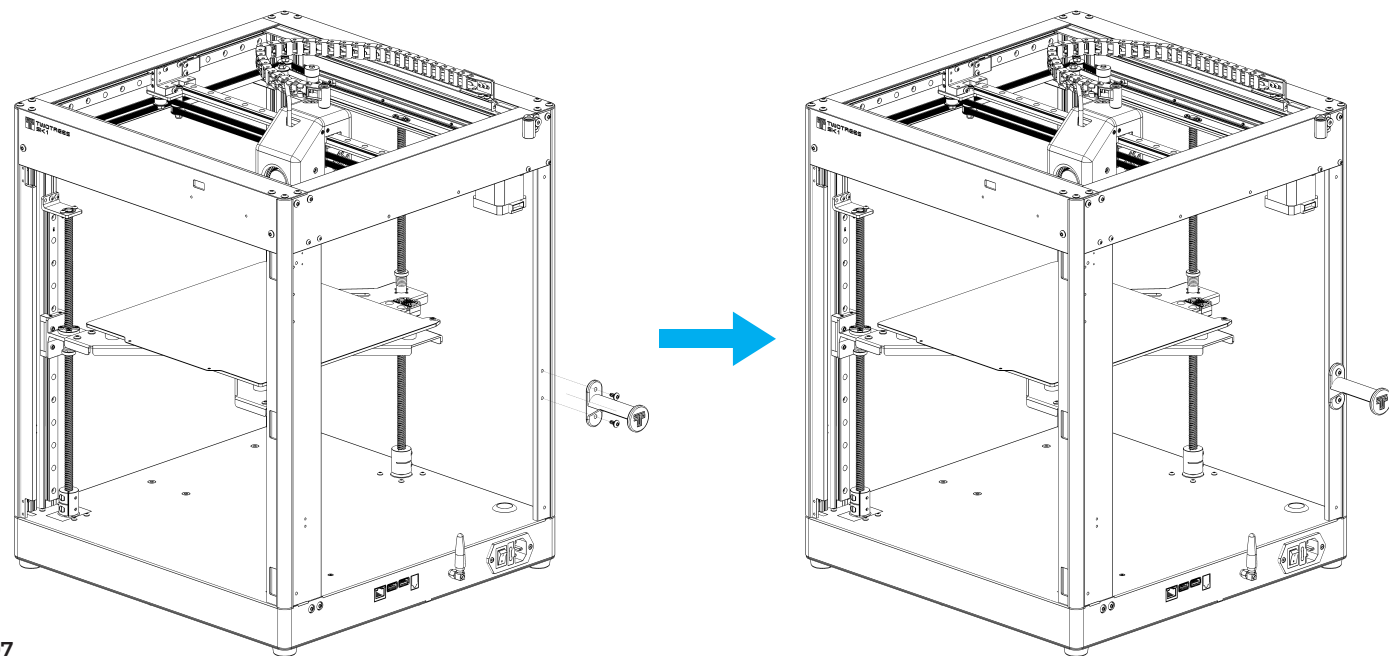
06

THE MACHINE ASSEMBLE

2. Install the filament rack

Half round head screw M4*8X2

Filament rack X1



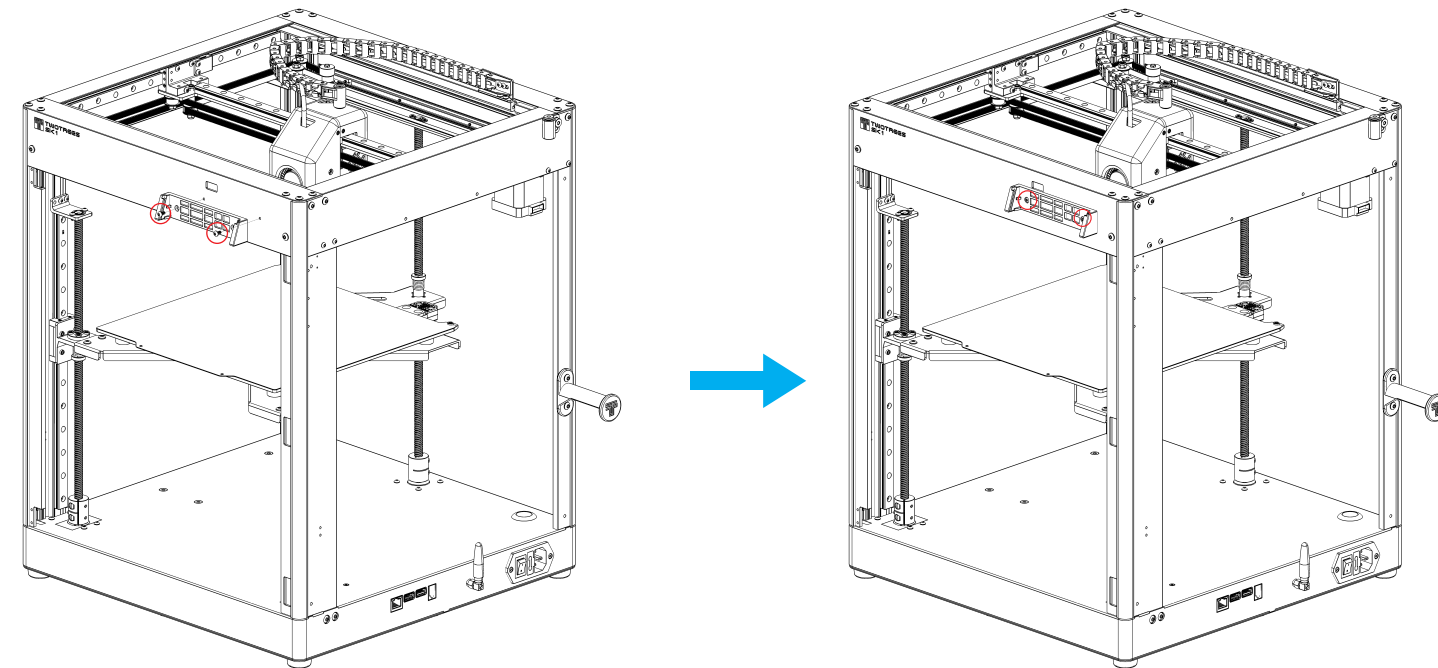
07

THE MACHINE ASSEMBLE

3. Install the 4.3-inch screen module

a. Install the Screen holder X1

Half-round head screws M3*6X2

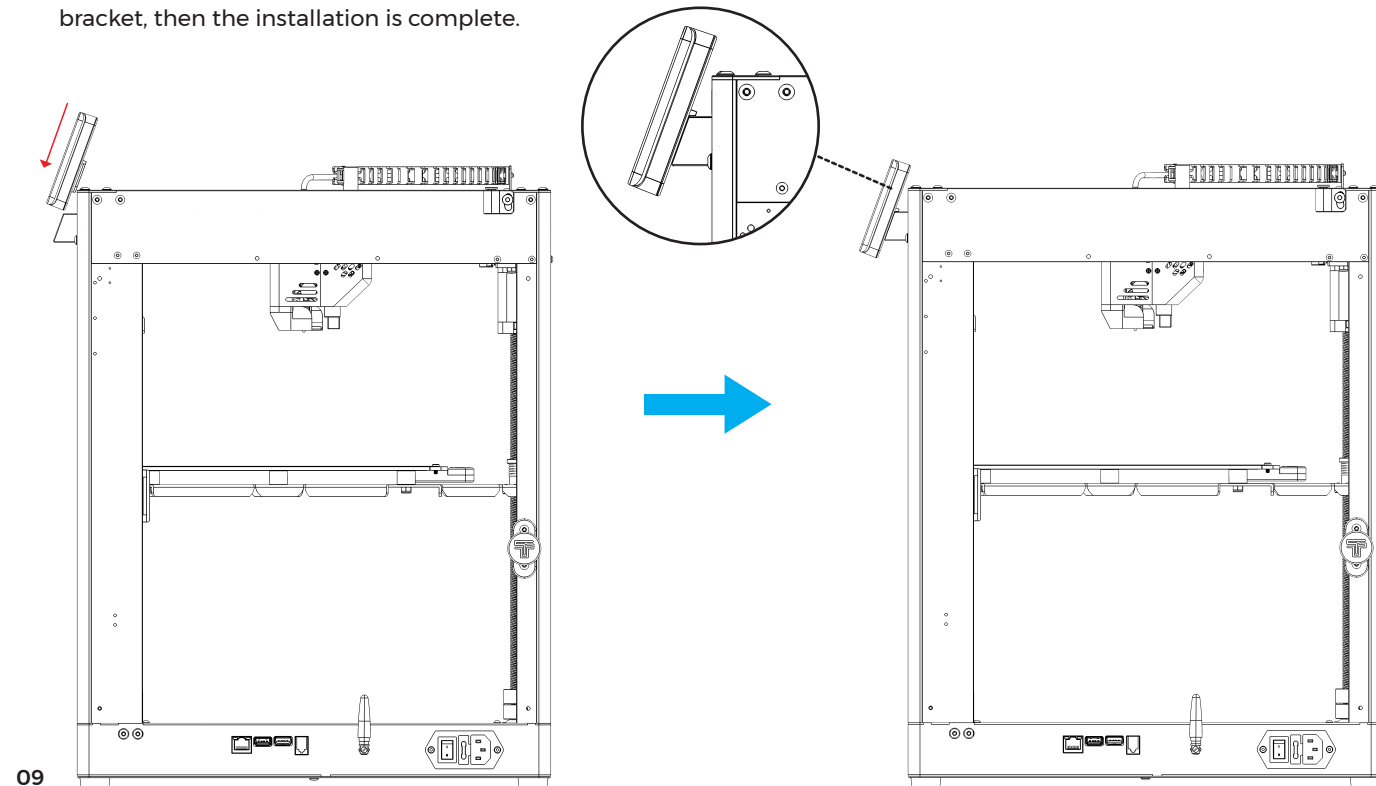


08

EN

THE MACHINE ASSEMBLE

b. Before installation, insert the reserved screen cable into the terminal block, and then push the screen assembly along the chute into the corresponding slot of the bracket, then the installation is complete.



LETTRE À NOS CLIENTS

Cher client :

Nous vous remercions sincèrement de nous avoir choisi.

Nous avons toujours été orientés vers nos clients, en innovant constamment et en recherchant l'excellence, afin que chacun puisse avoir une expérience enrichissante en utilisant nos produits.

Nous espérons que vous passerez de bons moments avec Two Trees.

Si vous avez des questions, n'hésitez pas à contacter notre service clientèle sur chaque plateforme d'achat.

Les autres moyens de contact sont les suivants:

Site web : www.twotrees3d.com

Courriel après-vente : service@twotrees3d.com

Demande de renseignements : info@twotrees3d.com

Nous vous contacterons dans les 24 heures.

Nous vous souhaitons une vie heureuse !

L'équipe Two Trees

ATTENTIONS

I. Après l'avoir sorti de l'emballage, veuillez retirer les différentes fixations correspondant aux axes XYZ tout en suivant les instructions, afin d'éviter tout endommagement de la machine à cause d'un mouvement forcé.

II. Confirmez que l'engrenage de tension de la machine est bien adapté avant de mettre la machine en marche, d'éviter tout endommagement de l'alimentation de machine à cause de l'inadéquation de l'engrenage de tension au démarrage.

III. L'imprimante possède des connexions d'alimentation 110VAC / 230VAC et d'autres connexions d'alimentation à haute tension. N'utilisez pas d'autre cordon d'alimentation que celui fourni. Utilisez un cordon d'alimentation et une prise de courant reconnus et assurez-vous que le cordon d'alimentation n'est pas endommagé.

IV. Ne placez pas l'imprimante dans un environnement vibrant ou instable, les secousses de la machine affecteront la qualité d'impression de l'imprimante. Il est recommandé de la placer dans un environnement bien ventilé et peu poussiéreux afin d'éviter une surchauffe de la machine.

V. Risque de brûlure : ne touchez pas la buse ni le lit chauffant lorsque l'imprimante fonctionne, afin d'éviter les brûlures dues à la température élevée, après l'impression, nettoyez les consommables sur la buse à l'aide d'un outil tout en profitant de la température résiduelle de la tête d'impression, ne touchez pas directement la buse avec la main lors du nettoyage pour éviter les brûlures.

VI. Lorsque la machine est en marche, ne vous approchez pas des pièces en fonctionnement et ne mettez pas vos doigts ni d'autres objets à l'intérieur de l'imprimante en marche afin d'éviter toute blessure.

VII. Surveillance par adulte: Veillez à ce que les jeunes enfants n'aient pas accès à la machine afin d'éviter tout accident corporel.

VIII. Effectuez régulièrement un entretien du produit, en cas de coupure d'alimentation, nettoyez l'imprimante avec un chiffon sec, essuyez la poussière et les matériaux d'impression collés, veuillez lubrifier et entretenir régulièrement le rail de guidage.

IX. En cas d'urgence, il faut couper directement l'alimentation.

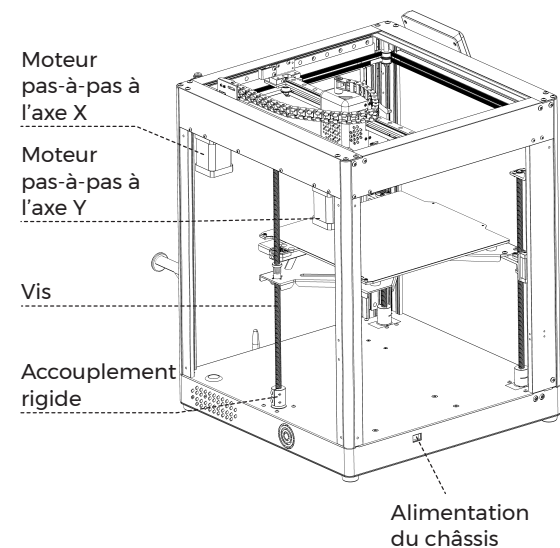
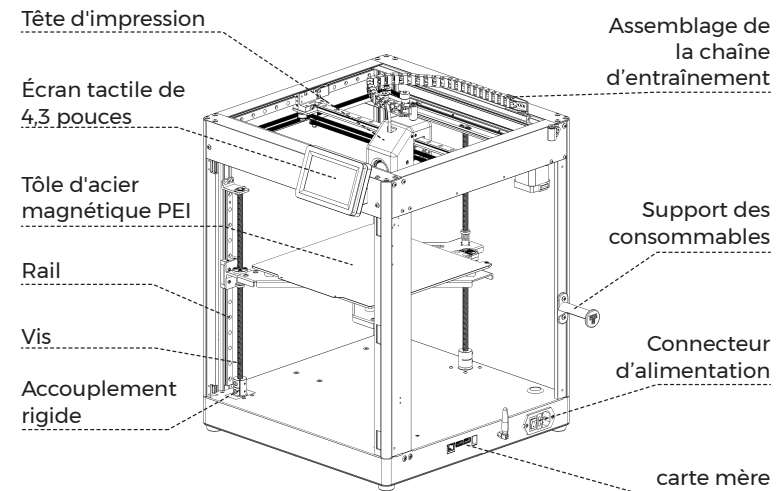
TABLE DES MATIÈRES

À propos de la machine	10
Fonctions	11
Paramètres de la machine	12
Liste des accessoires	13
Suppression des limites	14
Assemblage de la machine	15

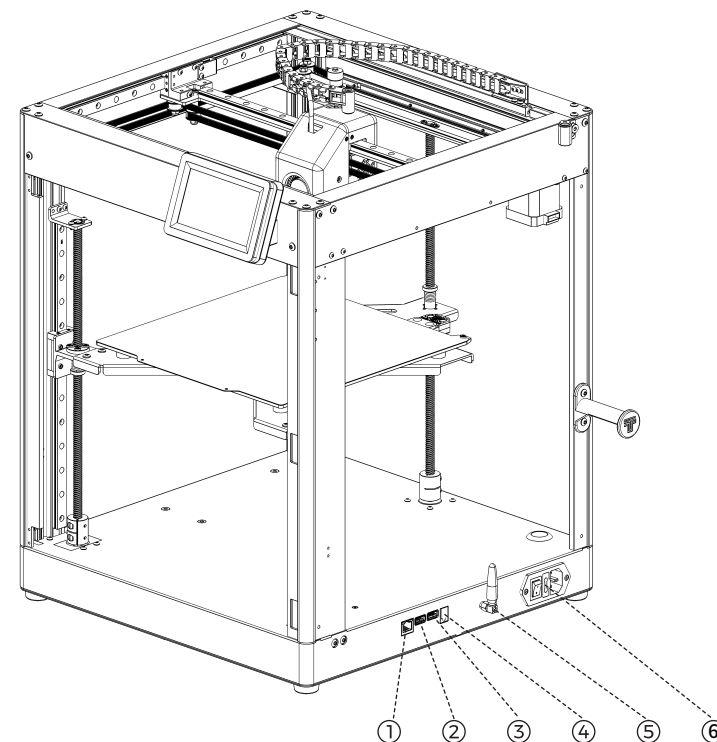
Conseils aimables

Une fois le filament sorti de la tête d'extrusion, il est recommandé de couper la partie dépliée du filament pour éviter que la déformation du filament n'affecte l'alimentation du filament. Merci pour votre compréhension!

À PROPOS DE VOTRE IMPRIMANTE



FONCTIONS



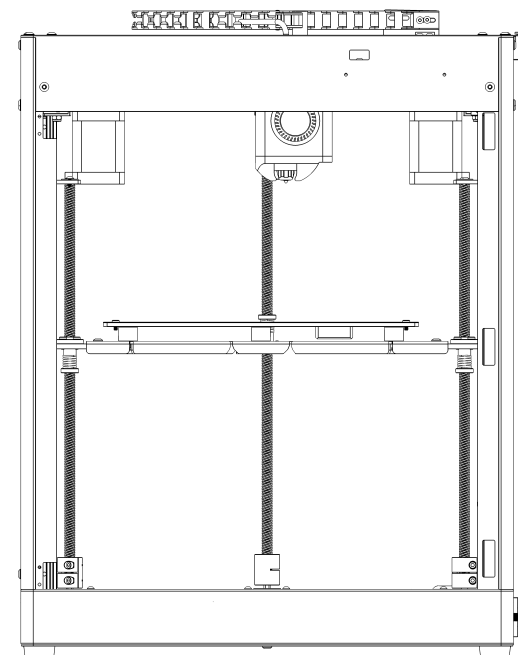
No.	Ports	Fonctions
①	Port Internet	Port Ethernet pour la connexion d'un câble réseau
②	Port USB3.0	Connexion d'une clé USB \Connexion d'une carte LAN sans fil \Connexion d'un PC
③	Port USB2.0	Connexion d'une clé USB \Connexion d'une carte LAN sans fil \Connexion d'un PC
④	Port Écran	Pour l'extension d'écrans différents, interface de type RJ11
⑤	Antenne Wi-Fi	Recevez un signal WiFi 2,4 GHz
⑥	Port Alimentation	Raccordement de l'alimentation en courant alternatif

FR

PARAMÈTRES DE LA MACHINE

Modèle:SK1	Structure du mouvement : Core XY
Couleur : Noir	Méthode d'impression : clé USB/LAN/Wifi-2.4G HZ
Nombre de buses : 1	Écran : écran tactile capacitif IPS de 4,3 pouces (480*272)
Dimensions d'impression:256x256x256mm	Type de micrologiciel:Klipper Open Source
Précision de l'impression:±0.1mm	Consommables d'impression : PLA\PETG\ABS\ASA\TPU\PC\UltraPA
Précision du positionnement de l'axe XY:0.0025mm	Diamètre de la buse : 0,4 mm
Précision du positionnement de l'axe Z:0.0025mm	Diamètre des consommables :1.75mm
Vitesse maximale:700mm/s	logiciel de trancheuse: Ultimaker Cura、Prusaslicer、Lycheeslicer、Simplify3D, etc.
Accélération maximale:20000mm/s	Format du fichier d'impression: G-code
Langues du logiciel : chinois, anglais, espagnol, allemand, français, russe.	Systèmes:MacOS\Windows\Linux
Température de la buse (max.) : 300°C	Température du lit chaud (maximum): 100 °C
Paramètres d'alimentation : 230V/110V 350W	Environnement de travail : température : 5-40°C ; Humidité : 20-60% humidité relative
Environnement idéal de travail : 20°C-40°C.	

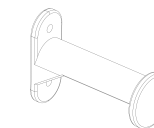
LISTE DES ACCESSOIRES



machine entièreX1



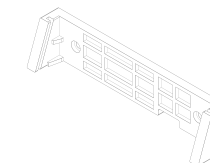
Boîte à accessoiresX1



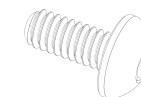
Support des consommablesX1



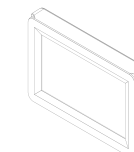
Vis à tête demi-ronde
M3*6X2



Support du boîtier
de l'écranX1



Vis à tête demi-ronde
M4*8X2

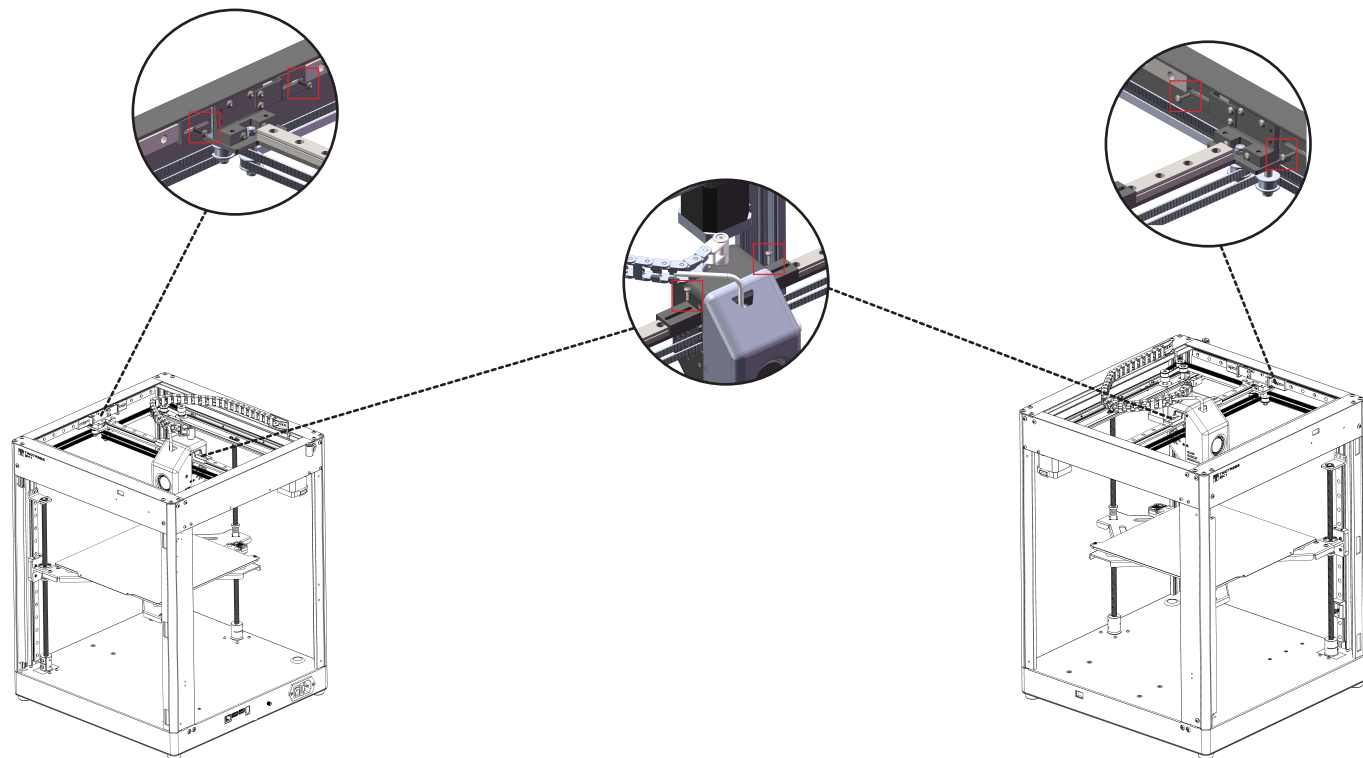


Composant
de l'écranX1



Antenne Wi-Fi

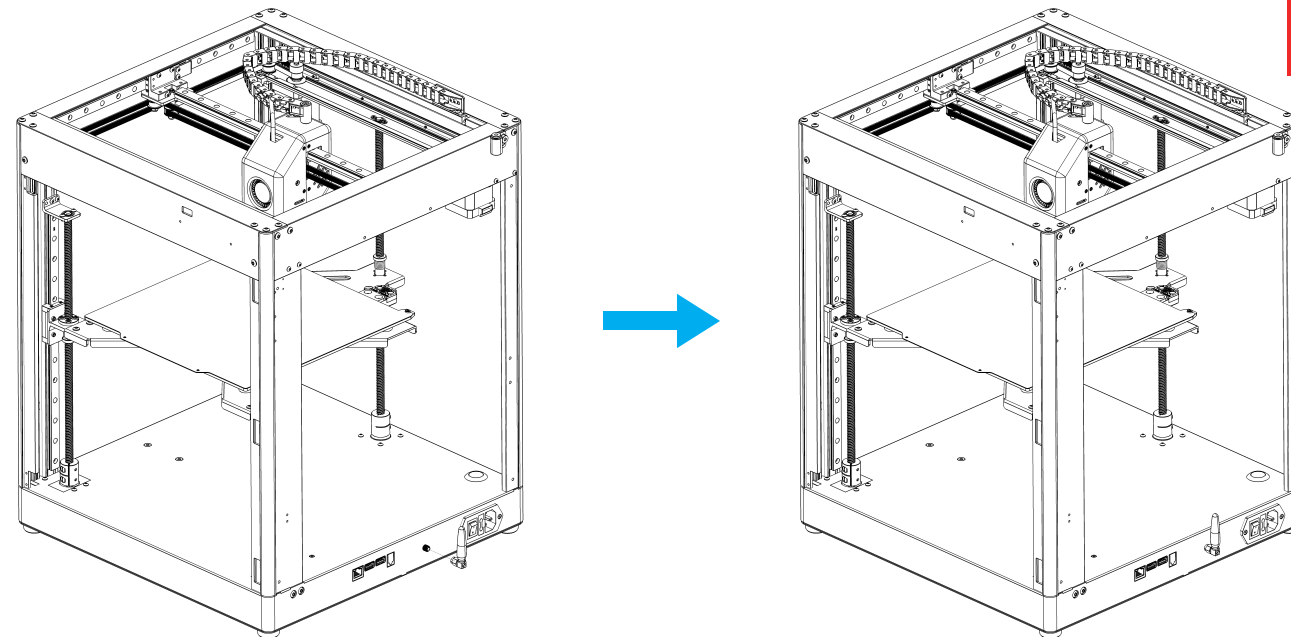
RETRAIT DU BLOC FIN DE COURSE DU GUIDE LINÉAIRE XY



14

ASSEMBLAGE DE LA MACHINE

1. Installez l'antenne WiFi



FR

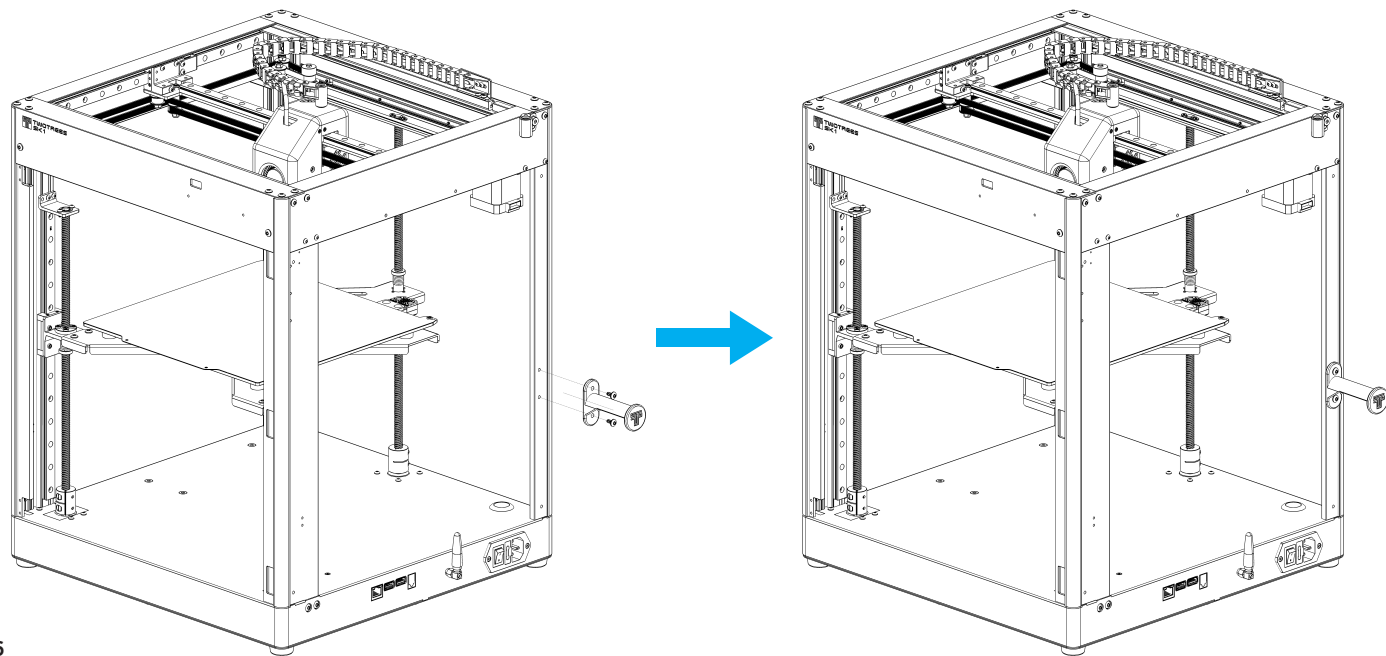
15

ASSEMBLAGE DE LA MACHINE

2.Installation du support des consommables

Vis à tête demi-ronde M4*8X2

Support des consommablesX1



16

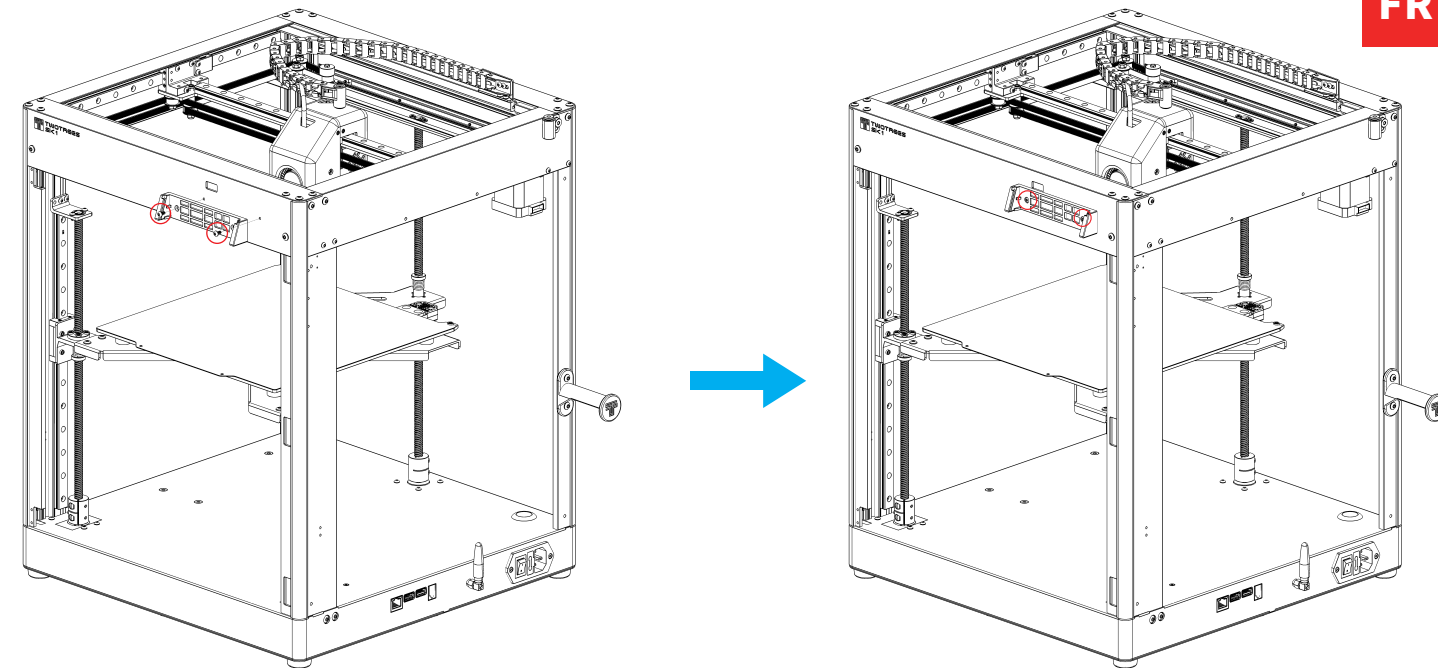
ASSEMBLAGE DE LA MACHINE

3.Installation de l'écran 4.3 pouces

a.Installation du support

Support du boîtier de l'écranX1

Vis à tête demi-ronde M3*6X2



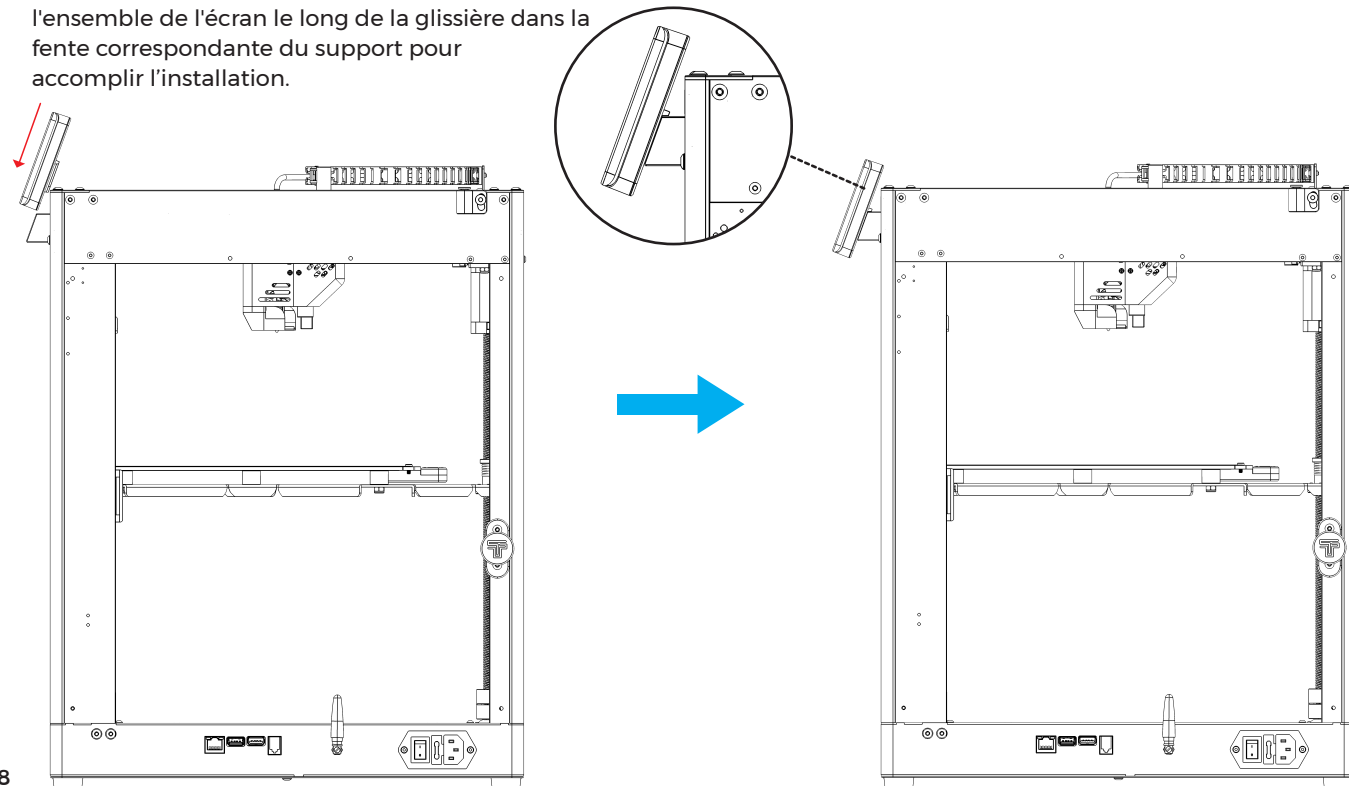
FR

17

ASSEMBLAGE DE LA MACHINE

b. Installation du support

Insérez le câble réservé à l'écran dans le bornier avant l'installation, puis poussez l'ensemble de l'écran le long de la glissière dans la fente correspondante du support pour accomplir l'installation.



18

Ein Brief an unsere Kunden

Lieber Kunde:

Vielen Dank, dass Sie sich für unsere Marke entschieden haben.

Wir waren schon immer kundenorientiert, ständig innovativ und streben nach Exzellenz, so dass jeder eine reiche Erfahrung bei der Verwendung haben kann.

Ich wünsche euch viel Spaß mit 'Liangkeshu'.

Bei Fragen können Sie sich gerne an den Kundenservice unserer jeweiligen Einkaufsplattformen wenden.

Weitere Kontaktkanäle sind:

Webseite: www.twotrees3d.com

After-Sales-E-Mail: service@twotrees3d.com

Anfrage E-Mail: info@twotrees3d.com

Wir werden uns innerhalb von 24 Stunden mit Ihnen in Verbindung setzen.

Haben Sie ein tolles Leben!

Liangkeshu-Team

19

Hinweis

I. Nach dem Öffnen des Kartons befolgen Sie bitte die Anweisungen zum Entfernen der XYZ-Achse, die der festen Achse entspricht, um eine erzwungene Bewegung zu vermeiden, die zu einer Beschädigung der Maschine führt.

II. Vor dem Start der Maschine, um zu bestätigen, dass die Maschine Spannung Getriebe abgestimmt ist, um zu vermeiden, nicht angepasste Spannung Getriebe begann, um Schäden an der Maschine Stromversorgung verursachen.

III. Der Drucker verfügt über 110VAC / 230VAC und andere Hochspannungsanschlüsse. Verwenden Sie kein anderes als das mitgelieferte Netzkabel. Verwenden Sie zugelassene Netzkabel und Steckdosen und stellen Sie sicher, dass das Netzkabel nicht beschädigt ist.

IV. Stellen Sie den Drucker nicht in einer vibrierenden oder anderweitig instabilen Umgebung auf; Erschütterungen beeinträchtigen die Druckqualität des Druckers. Es wird empfohlen, ihn in einer gut belüfteten und staubarmen Umgebung aufzustellen, um eine Überhitzung des Geräts zu vermeiden.

V. Verbrühungsgefahr: Berühren Sie die Düse und das Heizbett nicht, wenn der Drucker in Betrieb ist, um Verbrühungen durch hohe Temperaturen zu vermeiden, verwenden Sie nach dem Drucken rechtzeitig die Resttemperatur des Druckkopfes mit Hilfe von Werkzeugen, um die Düse auf den Verbrauchsmaterialien zu reinigen, berühren Sie nicht direkt den Druckkopf mit der Hand, um das Auftreten von Berühren Sie die Düse nicht direkt mit Ihren Händen, um Verbrennungen zu vermeiden.

VI. Wenn das Gerät in Betrieb ist, halten Sie sich bitte von den laufenden Teilen fern und vermeiden Sie es, mit den Fingern oder anderen Gegenständen in den laufenden Drucker zu gelangen, um Verletzungen zu vermeiden.

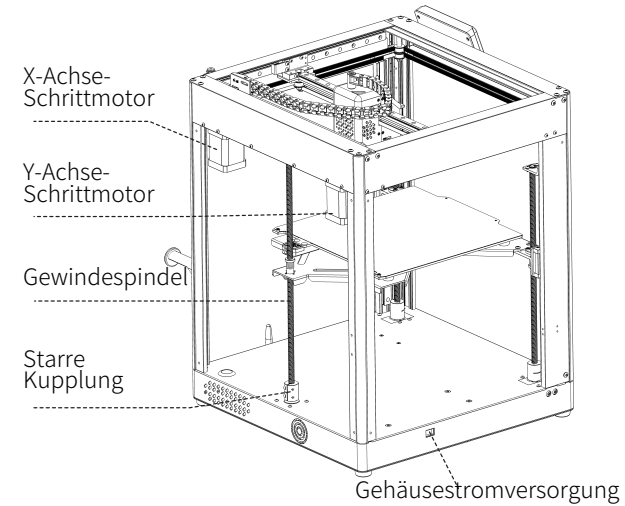
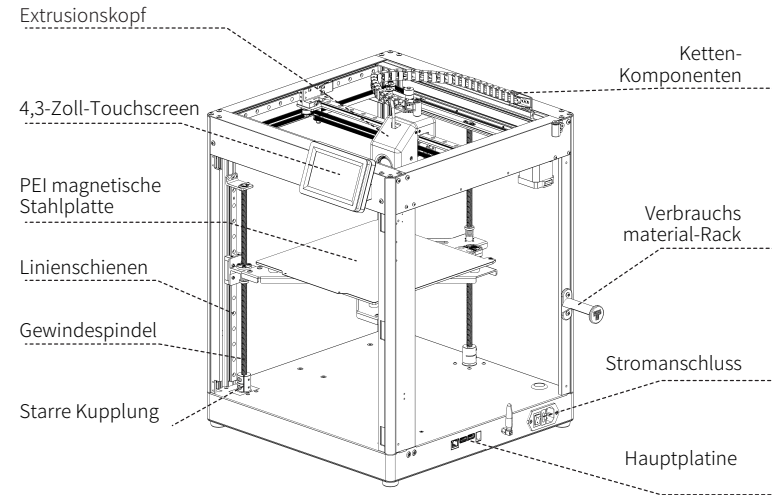
Inhalt

I. Über die Maschine	19
II. Funktionsdefinition	20
III. Parameter der Maschine	21
IV. Ersatzteilliste	22
V. Maschinenmontage	23

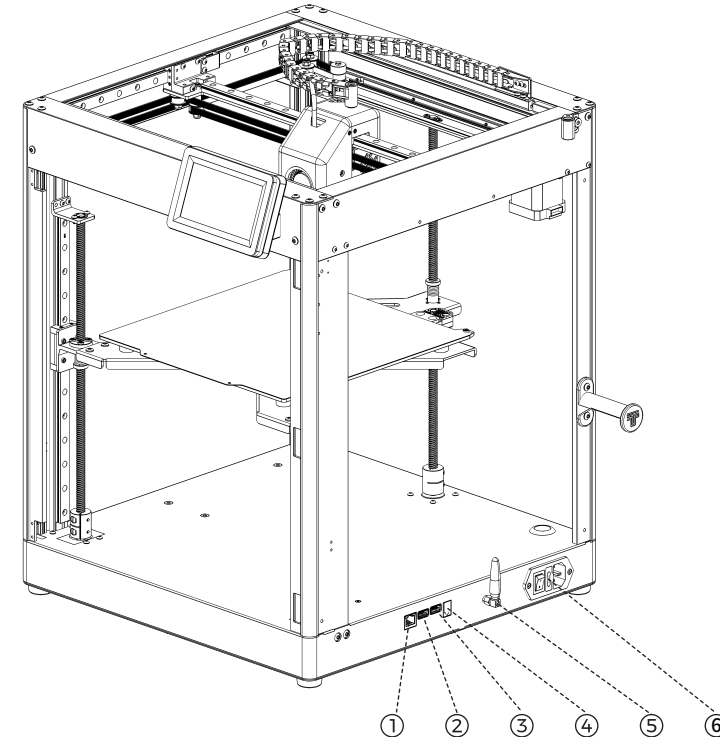
Freundliche Tipps

Nachdem das Filament den Extrusionskopf verlässt, wird empfohlen, den entfalteten Teil des Filaments abzuschneiden, um zu verhindern, dass die Verformung des Filaments die Zuführung des Filaments beeinträchtigt. Danke für Ihr Verständnis!

ÜBER IHREN DRUCKER



FUNKTIONSDEFINITION



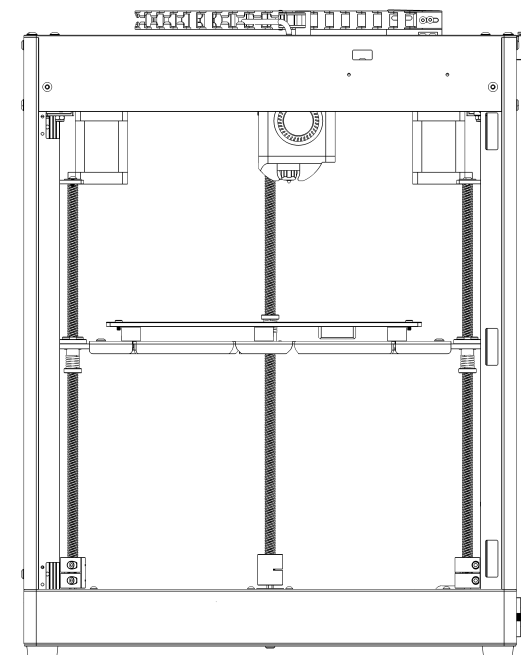
Seriennummer	Anschluss	Funktionsdefinition
①	Internet-Anschluss	Internet-Anschluss für Netzkabelverbindung
②	USB3.0 - Anschluss	Für den Anschluss eines USB-Sticks für den Anschluss einer WLAN-Karte für den PC
③	USB2.0 - Anschluss	Für den Anschluss eines USB-Sticks für den Anschluss einer WLAN-Karte für den PC
④	Bildschirm-Anschluss	Zum Erweitern von Bildschirmen anderer Größen, RJ11-Anschluss
⑤	WiFi Antenne	Empfangen Sie ein 2,4-GHz-WLAN-Signal
⑥	Strom-Anschluss	Schließen Sie die Wechselstromversorgung an

DE

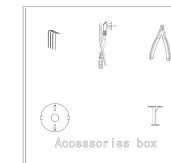
PARAMETER DER MASCHINE

Modell:SK1	Bewegungsstruktur:Kern XY
Farbe:Schwarz	Druckverfahren:U-Disk/LAN/Wifi-2.4G HZ
Düsenzahl:2	Bildschirm:4,3 Zoll IPS kapazitiver Bildschirm Farbe (480*272)
Druckgröße:256x256x256mm	Firmware Typ:Klipper Open Source
Druckgenauigkeit:±0.1mm	Druckverbrauchsmaterial:PLA\PETG\ABS\ASA\TPU\PC\UltraPA
Positioniergenauigkeit der XY-Achse: 0,0025mm	Düsendurchmesser: 0,4mm
Positioniergenauigkeit der Z-Achse: 0,0025 mm	Verschleißteil-Durchmesser: 1,75 mm
Max. Geschwindigkeit:700mm/s	Schneidesoftware:Ultimaker Cura, Prusaslicer, Lycheeslicer, Simplify3D, usw.
Max. Beschleunigung:20000mm/s	Druckdateiformat: G-Code
Software-Sprache:Chinesisch\Englisch\Spanisch\Deutsch\Französisch\Russisch\	Unterstützte Systeme:MacOS\Windows\Linux
Düsentemperatur (max.):300°C	Heizbetttemperatur (max.): 100°C
Stromversorgungsparameter: 230V/110V 350W	Arbeitsumgebung: Temperatur: 5-40°C; Luftfeuchtigkeit: 20-60% RH
Beste Arbeitsumgebung: 20°C-40°C	

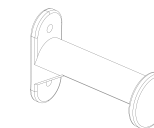
ERSATZTEILLISTE



ganze MaschineX1



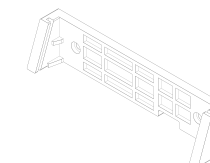
Zubehör-KastenX1



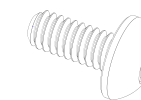
Verbrauchsmaterial-RackX1



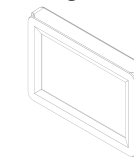
HalbkopfschraubenM3*6X2



Halterung des BildschirmgehäusesX1



HalbkopfschraubenM4*8X2

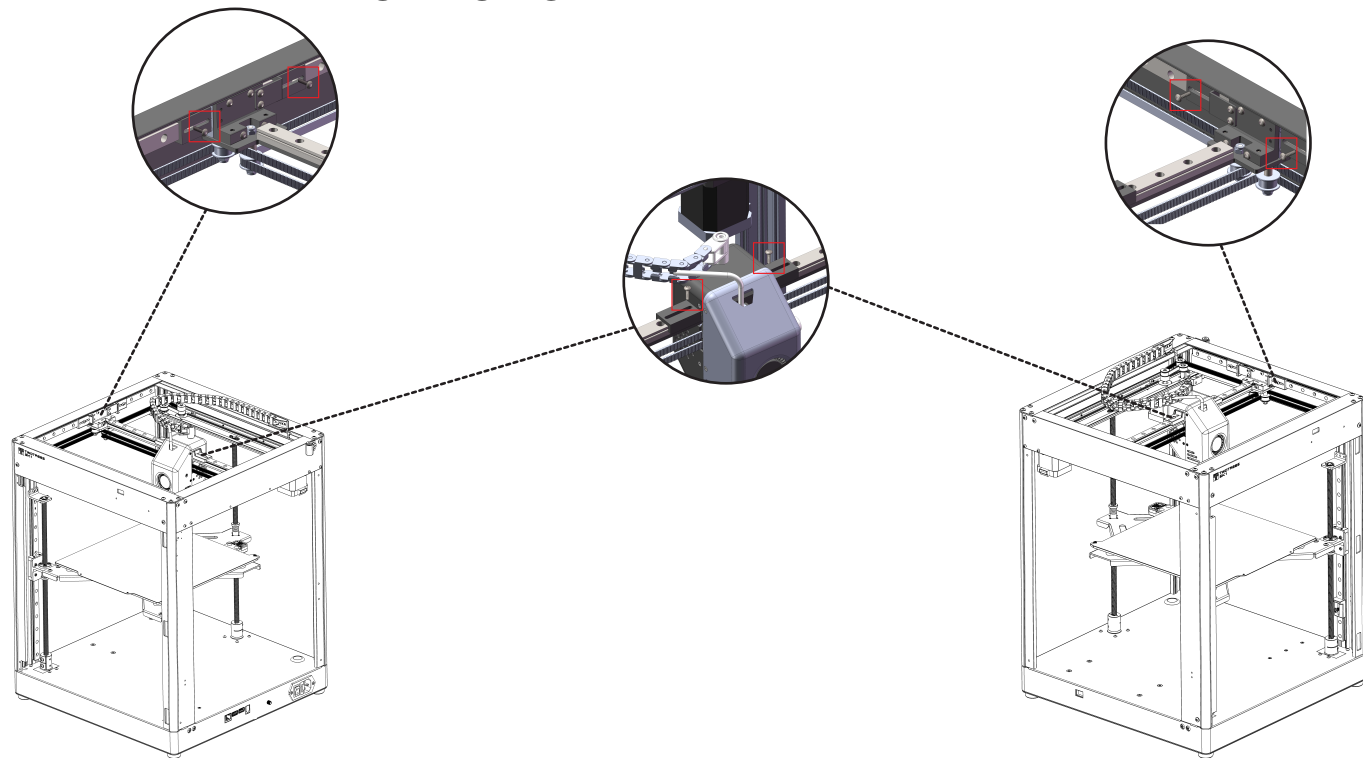


Komponenten des BildschirmsX1



WiFi-Antenne

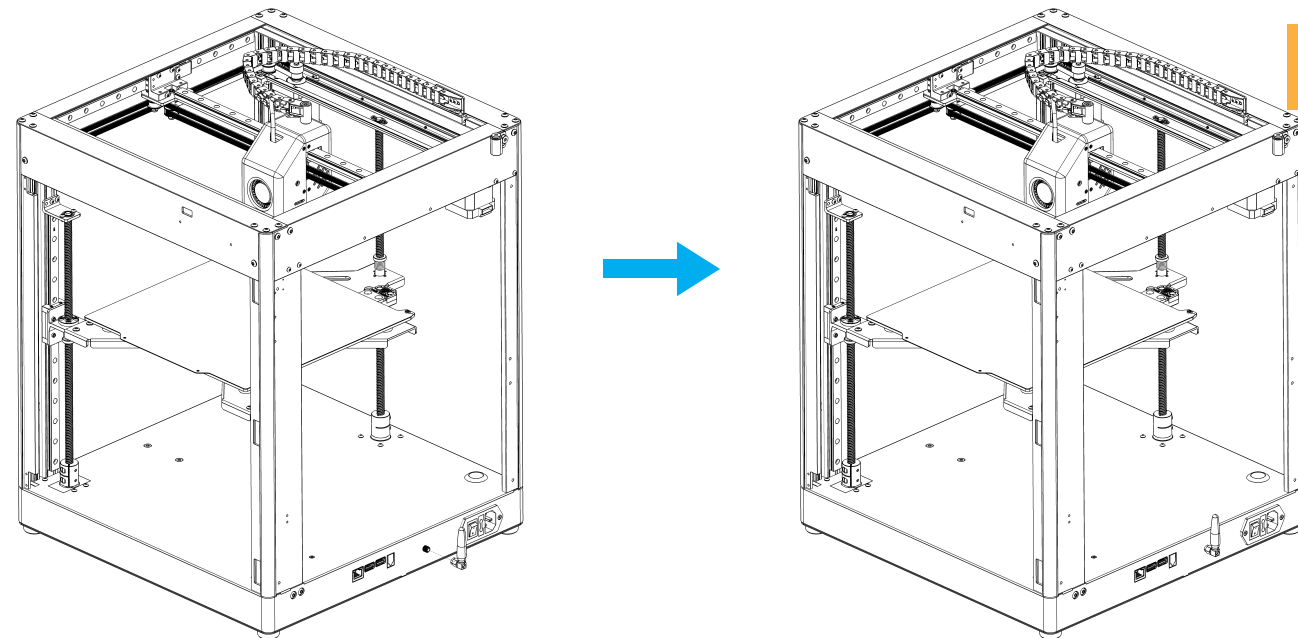
ENTFERNEN SIE DEN BEGRENZUNGSBLOCK DER XY-LINEARFÜHRUNG



26

MASCHINENMONTAGE

1. Installieren Sie die WLAN-Antenne

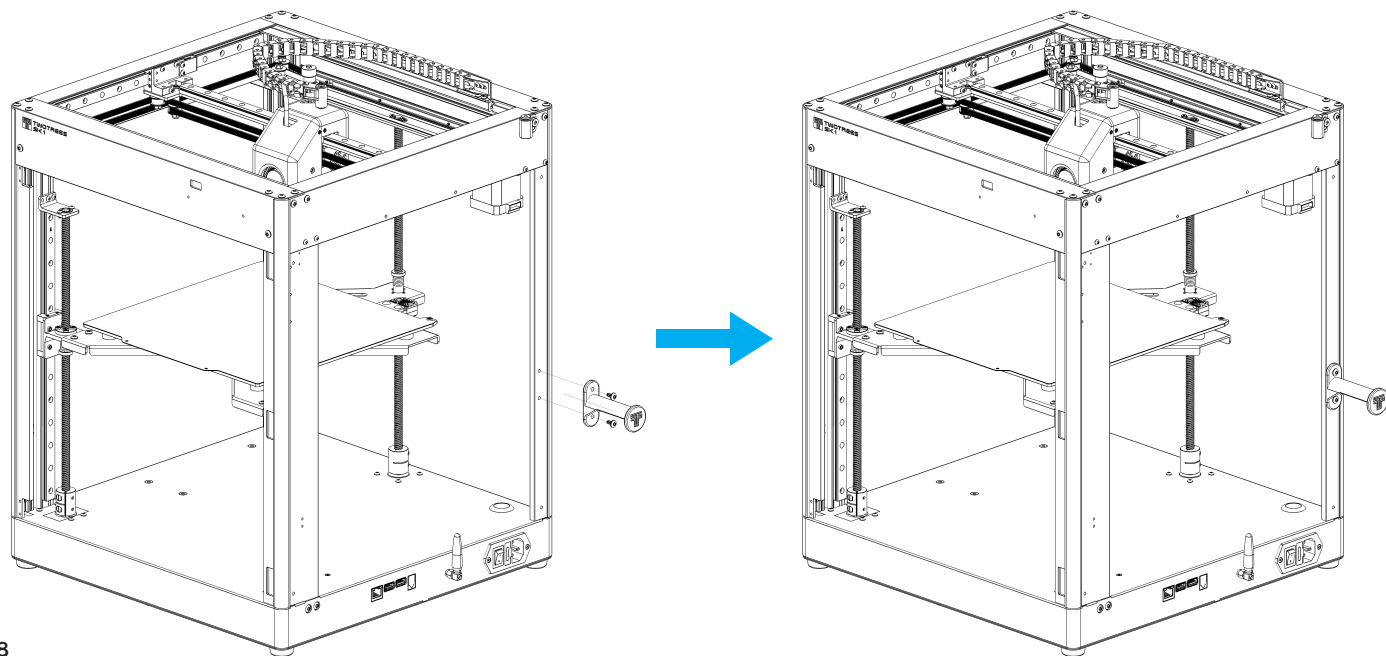


DE

27

MASCHINENMONTAGE

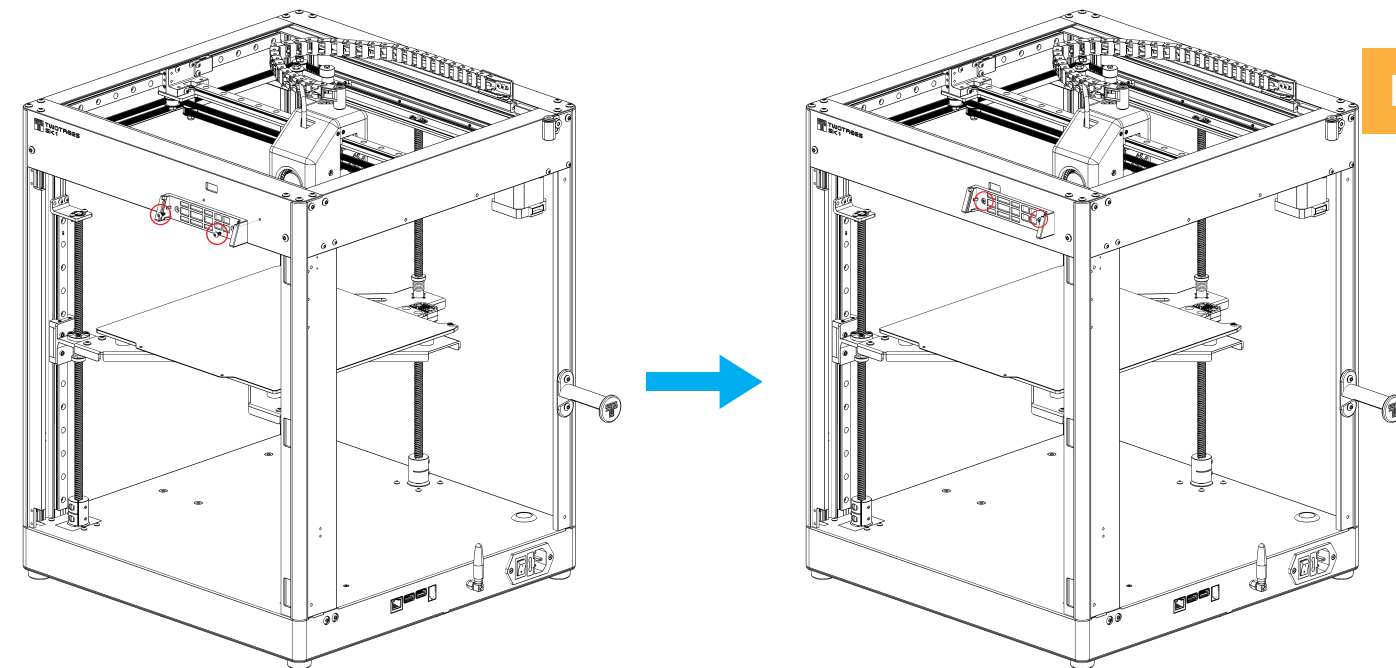
2. Installieren Sie Verbrauchsmaterial-Rack
Halbkopfschrauben M4*8X2
Verbrauchsmaterial-RackX1



28

MASCHINENMONTAGE

3. Installieren Sie die Komponenten des 4,3-Zoll-Bildschirms
a. Montage der Halterung
Halterung des BildschirmgehäusesX1
HalbkopfschraubenM3*6X2



DE

29

MASCHINENMONTAGE

b. Montage der Halterung

Stecken Sie vor der Installation das reservierte Bildschirmkabel in die Klemmenbasis und schieben Sie dann die Bildschirmbaugruppe entlang der Rutsche in den Kartensteckplatz, der der Halterung entspricht, um die Installation abzuschließen.

